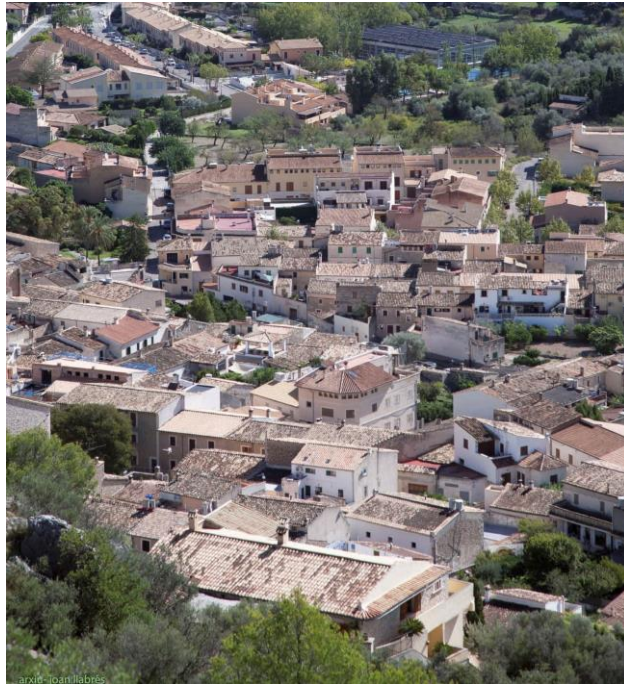


AJUNTAMENT DE MANCOR DE LA VALL



**MP N°3 DE LES NS PER A LA MODIFICACIÓ D'ALINEACIONS, USOS I
PARÀMETRES EDIFICATORIS I ORDENANCES D'ESTÈTICA**

DOCUMENT AMBIENTAL ESTRATÈGIC
DOCUMENTACIÓ PER A L'APROVACIÓ PROVISIONAL



Gabinet d'Anàlisi Ambiental i Territorial

Octubre 2022

TAULA DE CONTINGUT

1. ASPECTES INTRODUCTORIS	5
1.1 CONCEPTE I OBJECTIUS DE L'AVALUACIÓ AMBIENTAL ESTRATÈGICA	5
1.2 MOTIVACIÓ DE L'APLICACIÓ DEL PROCEDIMENT D'AVALUACIÓ AMBIENTAL ESTRATÈGICA SIMPLIFICADA	5
1.3 PROCEDIMENT	6
1.4 CONTINGUT DOCUMENTAL I EQUIP REDACTOR	7
2. CARACTERÍSTIQUES DE LA MODIFICACIÓ PUNTUAL	8
2.1 OBJETIUS	8
2.2 ABAST I CONTINGUT DE LA PROPOSTA I DE LES SEVES ALTERNATIVES RAONABLES, TÈCNICAMENT I AMBIENTALMENT VIABLES	9
2.3 PROPOSTA DE MODIFICACIÓ	10
2.4 DESENVOLUPAMENT PREVISIBLE DE LA MODIFICACIÓ PUNTUAL	10
3. SITUACIÓ ACTUAL DEL MEDI AMBIENT	11
3.1 LOCALITZACIÓ	11
3.2 FISIOGRAFIA, GEOLOGIA I LITOLOGIA	12
3.3 CLIMATOLOGIA	12
3.4 HIDROLOGIA SUPERFICIAL I SUBTERRÀNIA	14
3.5 RISCOS	15
3.6 MEDI BIÒTIC I ESPAIS NATURALS PROTEGITS	17
3.7 USOS DEL SÒL	20
3.8 PAISATGE I BÉNS PATRIMONIALS	20
3.9 POBLACIÓ	21
3.10 INFRAESTRUCTURES	22
4. EFECTES PREVISIBLES	23
4.1 ACCIONS	23
4.2 FACTORS AMBIENTALS RELLEVANTS	24
4.3 DETECCIÓ I DESCRIPCIÓ D'EFECTES AMBIENTALS	26
4.4 EFECTES SOBRE ELS PLANS TERRITORIALS I SECTORIALS	27
5. MESURES PREVENTIVES, CORRECTORES O COMPENSATÒRIES	28
6. SEGUIMENT AMBIENTAL DEL PLA	29
7. PERSPECTIVA CLIMÀTICA	30
8. CONCLUSIONS	38

1. ASPECTES INTRODUCTORIS

1.1 CONCEPTE I OBJECTIUS DE L'AVALUACIÓ AMBIENTAL ESTRATÈGICA

L'avaluació ambiental estratègica (en endavant AAE) és un procediment administratiu instrumental d'obligat compliment per a l'aprovació o adopció de plans i programes així com les seves revisions o modificacions. La proposta de Modificació Puntual nº3 de les NS de Mancor, per tant, s'ha de subjectar a aquest procés d'avaluació ambiental.

Actualment, la normativa en vigor en matèria d'avaluació d'impacte ambiental a l'estat espanyol és la *Llei 21/2013, de 9 de desembre, d'avaluació ambiental*. En l'àmbit autonòmic, la legislació d'aplicació és el Decret 1/2020, de 28 d'agost, pel qual s'aprova el *Text refós de la Llei d'avaluació ambiental de les Illes Balears* (BOIB núm. 150, de 29 d'agost de 2020).

Tal i com preveu la legislació esmentada, l'objectiu de l'AAE és analitzar els possibles efectes significatius dels plans o programes proposats sobre el medi ambient, justificar-ne la seva necessitat i demostrar la seva conveniència tot valorant possibles alternatives raonables, tècnicament i ambientalment viables. Per tal de garantir la sostenibilitat ambiental de les propostes, els efectes sobre el medi ambient que se'n derivin han de ser proporcionals i assumibles i, en tot cas, s'han de proposar les mesures preventives, correctores o compensatòries necessàries per tal de minimitzar els impactes negatius.

1.2 MOTIVACIÓ DE L'APLICACIÓ DEL PROCEDIMENT D'AVALUACIÓ AMBIENTAL ESTRATÈGICA SIMPLIFICADA

Segons preveu la Llei estatal 21/2013, el procés d'AAE pot ser de dos tipus: ordinària i simplificada, que conclouen, respectivament, amb la declaració ambiental estratègica o bé l'informe ambiental estratègic. L'àmbit d'aplicació de l'AAE ordinària o simplificada ve determinat per l'article 12 del Decret legislatiu 1/2020. La MP proposada, si bé pot considerar-se d'escassa entitat, està inclosa en els supòsits de l'apartat 4 de l'esmentat article:

"4. També seran objecte d'avaluació ambiental estratègica simplificada:

a) Les modificacions esmentades en l'apartat 2 d'aquest article, quan siguin de caràcter menor, en els termes que es defineixen en l'article 5 de la Llei 21/2013, de 9 de desembre, d'avaluació ambiental.

b) Les modificacions de plans o programes que, tot i no estar incloses en l'apartat 2 d'aquest article, suposin, per si mateixes, un nou marc per a l'autorització de projectes. Es considerarà que les modificacions de plans i programes comporten un nou marc de projectes quan la seva aprovació generi la possibilitat d'executar nous projectes, o augmenti les dimensions o l'impacte eventual dels permisos en el pla o programa que es modifica i, en tot cas, quan suposin un increment de la capacitat de població, residencial o turística, o habilitin la transformació urbanística d'un sòl en situació rural."

Els canvis proposats en la normativa estableixen un marc per a l'autorització de projectes que podrien augmentar l'impacte eventual dels permisos en el planejament

vigent i, per tant, és necessari dur a terme un **document d'Avaluació Ambiental Estratègica simplificada** incloent una avaluació d'aquests possibles impactes i les mesures preventives, correctores o compensatòries necessàries. No obstant això, si l'òrgan ambiental ho considerés necessari, la modificació s'haurà de sotmetre a AAE ordinària.

1.3 PROCEDIMENT

El procediment a seguir en les modificacions puntuals sotmeses a avaluació ambiental estratègica simplificada és l'establert en els articles 29 i següents de la Llei 21/2013. Es diferencien les següents fases:

Fase 1. Sol·licitud d'inici d'avaluació ambiental estratègica simplificada. Dins del procediment substantiu d'adopció o aprovació del pla o programa, el promotor ha de presentar davant l'òrgan substantiu, juntament amb la documentació exigida per la legislació sectorial, una sol·licitud d'inici de l'avaluació ambiental estratègica simplificada, acompanyada de l'esborrany del pla o programa i d'un document ambiental estratègic.

L'òrgan substantiu ha de remetre a l'òrgan ambiental (la Comissió de Medi Ambient de les Illes Balears) la sol·licitud d'inici i els documents que s'hi ha d'adjuntar.

Actualment ens trobem en aquesta fase i el present document constitueix el document ambiental estratègic simplificat que ha d'acompanyar la sol·licitud d'inici.

Fase 2. Consulta a les administracions públiques afectades i a les persones interessades. L'òrgan ambiental ha de consultar les administracions públiques afectades i les persones interessades, i posar a la seva disposició el document ambiental estratègic i l'esborrany del pla o programa.

Les administracions públiques afectades i les persones interessades consultades s'han de pronunciar en el termini màxim de quaranta-cinc dies hàbils des de la recepció de la sol·licitud d'informe. Transcorregut aquest termini sense que s'hagi rebut el pronunciament, el procediment continua si l'òrgan ambiental disposa dels elements de judici suficients per formular l'informe ambiental estratègic. En aquest cas, no s'han de tenir en compte els pronunciaments abans esmentats que es rebin posteriorment.

Si l'òrgan ambiental no té els elements de judici suficients, o bé perquè no s'han rebut els informes de les administracions públiques afectades que siguin rellevants, o bé perquè tot i haver-los rebut aquests són insuficients per decidir, ha de requerir personalment el titular de l'òrgan jeràrquicament superior d'aquell que hauria d'emetre l'informe per a què en el termini de deu dies hàbils, comptats a partir de la recepció del requeriment, ordeni a l'òrgan competent el lliurament de l'informe corresponent en el termini de deu dies hàbils, sense perjudici de les responsabilitats en què pugui incórrer el responsable de la demora. El requeriment efectuat s'ha de comunicar a l'òrgan substantiu i al promotor, i suspèn el termini.

Fase 3. Informe ambiental estratègic. L'òrgan ambiental ha de formular l'informe ambiental estratègic en el termini de quatre mesos comptats des de la recepció de la sol·licitud d'inici i dels documents que s'hi han d'adjuntar. En aquest moment, l'òrgan ambiental ha d'emetre resolució mitjançant l'emissió de l'informe ambiental estratègic, que pot determinar que:

- El pla o programa s'ha de sotmetre a una avaluació ambiental estratègica ordinària perquè puguin tenir efectes significatius sobre el medi ambient. En aquest cas l'òrgan ambiental ha d'elaborar el document d'abast de l'estudi ambiental estratègic.
- El pla o programa no té efectes significatius sobre el medi ambient, en els termes establerts en l'informe ambiental estratègic.

L'informe ambiental estratègic, una vegada formulat, l'ha de remetre l'òrgan ambiental per a la seva publicació en el termini de quinze dies hàbils al «Butlletí Oficial de l'Estat» o diari oficial corresponent, sense perjudici de la publicació a la seu electrònica de l'òrgan ambiental.

1.4 CONTINGUT DOCUMENTAL I EQUIP REDACTOR

El present document s'ha d'entendre com el document ambiental d'Avaluació Ambiental Estratègica simplificada que acompanya la documentació de la *Modificació Puntual nº3 de les NS per a la modificació d'alineacions, usos i paràmetres edificatoris i ordenances d'estètica*.

Segons l'article 29.1 de la Llei 21/2013, el document ambiental estratègic ha d'incloure, com a mínim, els següents continguts:

- a) Els objectius de la planificació.*
- b) L'abast i el contingut del pla proposat i de les seves alternatives raonables, tècnicament i ambientalment viables.*
- c) El desenvolupament previsible del pla o programa.*
- d) Una caracterització de la situació del medi ambient abans del desenvolupament del pla o programa en l'àmbit territorial afectat.*
- e) Els efectes ambientals previsibles i, si és procedent, la seva quantificació.*
- f) Els efectes previsibles sobre els plans sectorials i territorials concurrents.*
- g) La motivació de l'aplicació del procediment d'avaluació ambiental estratègica simplificada.*
- h) Un resum dels motius de la selecció de les alternatives previstes.*
- i) Les mesures previstes per prevenir, reduir i, en la mesura que sigui possible, corregir qualsevol efecte negatiu rellevant en el medi ambient de l'aplicació del pla o programa, tenint en compte el canvi climàtic.*
- j) Una descripció de les mesures previstes per al seguiment ambiental del pla."*

L'equip encarregat de la redacció de la Modificació puntual de Normes, i que ha redactat el present document està format pels següents membres del Gabinet d'Anàlisi Ambiental i Territorial:

- Aina Soler Crespí, *arquitecta* i directora dels treballs
- Aleix Calsamiglia Reguant, *geògraf*.
- Francisca Balle Llabrés, *ambientòloga*.
- Alejandro Pilares García, *geògraf*.
- Margalida Mestre Morey, *geògrafa*.

2. CARACTERÍSTIQUES DE LA MODIFICACIÓ PUNTUAL

2.1 OBJETIUS

L'instrument d'ordenació urbanística general actualment vigent al municipi de Mancor de la Vall són les Normes Subsidiàries (NS), aprovades per la Comissió Insular d'Urbanisme de Mallorca (CIUM) el 30 d'abril de 1992. Actualment es troba en tramitació l'Adaptació de les NS al Pla Territorial, que s'aproven provisionalment al març de 2013. La Comissió Insular de Territori i Urbanisme va prendre l'acord de suspensió de l'expedient l'any 2015, fins que no s'esmenessin una sèrie de deficiències.

En paral·lel a la tramitació de l'Adaptació de les NS al Pla Territorial, es planteja aquesta modificació de les NS vigents per tal de donar una resposta eficaç a una sèrie de necessitats actuals de caràcter menor. Es pretén adaptar el planejament vigent a la realitat i a les necessitats actuals del municipi i incorporar o millorar regulacions insuficients o inadequades.

Així, els objectius d'aquesta modificació són:

- Adequar el plànol d'alineacions als edificis preexistents
- Incorporar la planta soterrani a les zones de Casc Antic i Extensiva Baixa
- Incorporar una nova regulació de piscines
- Modificar les ordenances d'estètica en relació a les fusteries, per tal d'admetre noves possibilitats i materials constructius
- Modificar i racionalitzar els paràmetres edificatòris a la zona Extensiva Baixa, reduint la parcel·la mínima per a habitatges adossats i, per contra, Establir un llindar més elevat d'intensitat residencial.

Cal destacar que la MP incorpora un estudi del potencial edificable en zona residencial Extensiva Baixa, a l'annex II, que permet valorar els efectes dels nous paràmetres edificatoris proposats en el creixement d'habitatge potencial. A partir d'aquest estudi es pot concloure que:

- Els nous paràmetres edificatoris proposats suposen una notable **reducció del possible creixement edificatori** (27,7%), passant de 228 habitatges potencials a 216.
- També suposen una **redistribució més equilibrada i racional del possible creixement** del parc d'habitatge del municipi, que admet la construcció d'habitatges adossats en les parcel·les menys extenses (<600 m²) i limita el nombre d'habitatges adossats en parcel·les de grans dimensions, la construcció de les quals depèn d'un únic promotor i que sovint no responen a un model de creixement desitjable en termes de sostenibilitat.

2.2 ABAST I CONTINGUT DE LA PROPOSTA I DE LES SEVES ALTERNATIVES RAONABLES, TÈCNICAMENT I AMBIENTALMENT VIABLES

Es valoraran les següents alternatives:

- **Alternativa 0.** Aquesta esdevé l'alternativa de no actuació a la modificació la qual suposaria la permanència d'una manca de regulació específica.
- **Alternativa 1.** Aquesta implica la inclusió de diferents modificacions de les normes urbanístiques

Les actuacions que es preveuen es poden classificar entre aquelles que tenen com objectiu adaptar les normes a les edificacions existents, o a les seves característiques, com és el cas de les alineacions i les ordenances d'estètica. D'altra banda, hi ha aquelles modificacions que tenen com objectiu racionalitzar usos i paràmetres edificatoris i incorporar la regulació de les piscines, sempre des del caire d'incorporar una major restricció. En darrer lloc, pel que fa a la incorporació de la planta soterrani, es regularitza un ús tradicionalment estès en el nucli de Mancor i s'incorpora en les qualificacions de Casc Antic i Extensiva Baixa.

A continuació es realitza una valoració ambiental quantitativa de les diferents alternatives d'acord amb la seva afectació sobre els factors ambientals analitzats:

		* Insuficient **Suficient		OBSERVACIONS
		***Adequat		
		Alternatives		
		Alternativa 0	Alternativa 1	
Factors ambientals	Hidrologia superficial i subterrània	*	**	L'alternativa 1, amb la incorporació d'una regulació de les piscines, afavoreix una gestió sostenible dels recursos hídrics. La manca de regulació pot generar una demanda molt elevada d'aigua, suposant un grau d'explotació d'aigües subterrànies totalment insostenible.
	Usos del sòl	*	**	L'alternativa 1 estableix, amb la regulació de les piscines, una limitació a la ocupació del sòl, amb la consegüent limitació de la artificialització del sòl, afavorint una major infiltració.
	Paisatge i béns patrimonials	*	***	L'alternativa 1 presenta una uniformització del paisatge urbà, respectant les tipologies tradicionals urbanístiques del municipi.
	Població	*	**	L'alternativa 1, amb les limitacions urbanístiques que presenta, permetrà un creixement més sostenible i adequat pel consum de recursos que no el contemplat pel planejament vigent (Alternativa 0).
	Infraestructura	*	***	L'alternativa 1, amb la incorporació d'una regulació de les piscines, implica establir uns límits clars quant al consum de recursos.

Cal destacar que la present modificació no proposa, el desenvolupament d'una actuació de transformació urbanística en una localització específica. En tot cas, només es proposa una nova regulació dels paràmetres urbanístics, amb una reducció del potencial edificatori de les zones residencials extensives. És per aquest motiu, que es descarta avaluar alternatives d'ubicació.

2.3 PROPOSTA DE MODIFICACIÓ

La MP suposa alguns canvis menors en la documentació de les NS vigents:

- **Cartografia:** Es modifiquen els plànols d'ordenació “19. Suelo urbano. Zonificación” i “21. Suelo urbano. Alineaciones previstas. Rasantes” per tal d'adequar les alineacions als edificis preexistents.
- **Normativa:**
 - **Article 33 bis a les NS:** es crea aquest article per tal d'incorporar una nova regulació de piscines.
 - **Article 62 de les NS i quadre annex:** s'incorpora la planta soterrani a les zones de casc antiga i extensiva baixa i es modifiquen els paràmetres edificatoris de la zona extensiva baixa.
 - **Article 63 de les NS:** s'admeten nous materials per a les fusteries, sempre que es conservin els colors i la tipologia tradicionals.

2.4 DESENVOLUPAMENT PREVISIBLE DE LA MODIFICACIÓ PUNTUAL

Per tal que la modificació puntual entri en vigor cal que segueixi la tramitació administrativa corresponent: aprovació inicial i exposició pública, aprovació provisional i aprovació definitiva. L'aprovació inicial i la tramitació fins a l'aprovació provisional del pla corresponen a l'Ajuntament. L'aprovació definitiva correspondrà al Consell Insular de Mallorca.

Les fases per a la redacció i aprovació de la modificació seran, doncs, les següents:

- **Sol·licitud d'inici** d'avaluació ambiental estratègica ordinària. La documentació de la modificació juntament amb el present document inicial estratègic serà remesa a la CMAIB, perquè realitzi les consultes prèvies i determini l'abast de l'estudi ambiental estratègic.
- **Aprovació inicial.** La documentació completa del pla serà aprovada inicialment i posteriorment s'haurà de sotmetre a informació pública, per un període de 30 dies hàbils.
- **Aprovació provisional.** Actualització de la documentació del Pla amb les modificacions introduïdes arran de les al·legacions i informes de la fase d'exposició pública i s'aprovarà la documentació provisionalment per remetre-la al CIM.
- **Aprovació definitiva:** Una vegada feta l'aprovació provisional es prepararà la documentació apta per a remetre al Consell de Mallorca i que aquest pugui dur a terme l'Aprovació definitiva.

La modificació puntual de les NS entrarà en vigor una vegada publicat en el Butlletí Oficial de les Illes Balears l'acord de la seva aprovació definitiva i les seves Normes urbanístiques. La seva vigència serà indefinida, sense perjudici de la seva modificació.

Una vegada la modificació sigui vigent, serà l'instrument de planejament a l'empara del qual s'atorgaran les llicències i autoritzacions administratives que siguin preceptives en l'àmbit de la modificació.

3. SITUACIÓ ACTUAL DEL MEDI AMBIENT

3.1 LOCALITZACIÓ

El municipi de Mancor de la Vall se situa en una petita vall envoltada de muntanyes a la zona de contacte entre la serra de Tramuntana i el Raiguer. Limita a sud i l'est amb el terme de Selva, a l'oest amb Lloseta i Alaró, i al nord amb Escorca. El nucli principal connecta per carretera amb Inca, Biniamar i Caimari, i els termes d'Escorca i Selva.

Aquest municipi és un dels més petits de l'illa de Mallorca, amb una extensió de 19,87 km². La població del municipi a l'any 2020 era de 1.528 habitants, la qual cosa suposa una densitat de 76,9 hab/km². Pel que fa als nuclis de població, a part del nucli de Mancor, el municipi compta amb les antigues alqueries de Biniarroí, Massanella i Biniatzent.

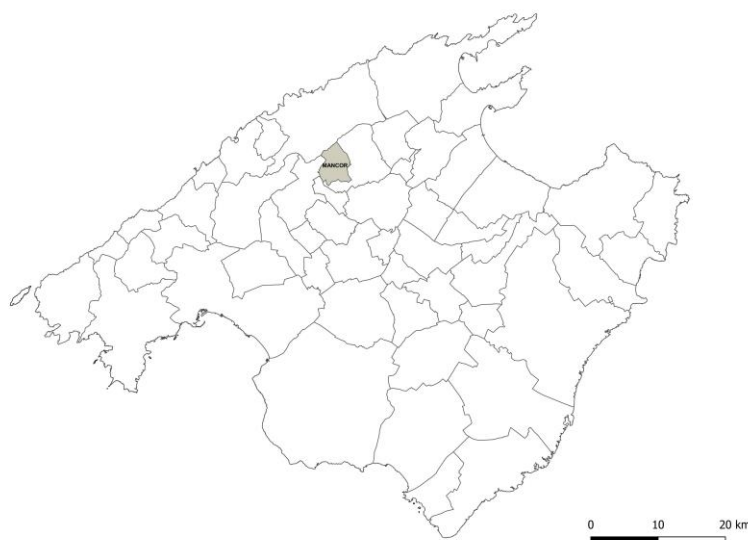


Figura 1. Localització dels municipi de Mancor de la Vall.
Font: Elaboració pròpia.

3.2 FISIOGRAFIA, GEOLOGIA I LITOLOGIA

Mancor forma part de la unitat de relleu del Raiguer que, com el seu nom indica, està formada per un glaci d'acumulació adossat a la part meridional de la serra de Tramuntana, amb 100-400 metres d'altura, reblert de materials del Miocè i Quaternari. El travessen els torrents de la serra en direcció a la basculació del Raiguer, de NO a SE.

El nucli urbà de Mancor se situa principalment sobre un substrat de llims, argiles i graves del Quaternari. També s'hi troben àrees de conglomerats, gresos, calcàries i argiles de l'Oligocè.

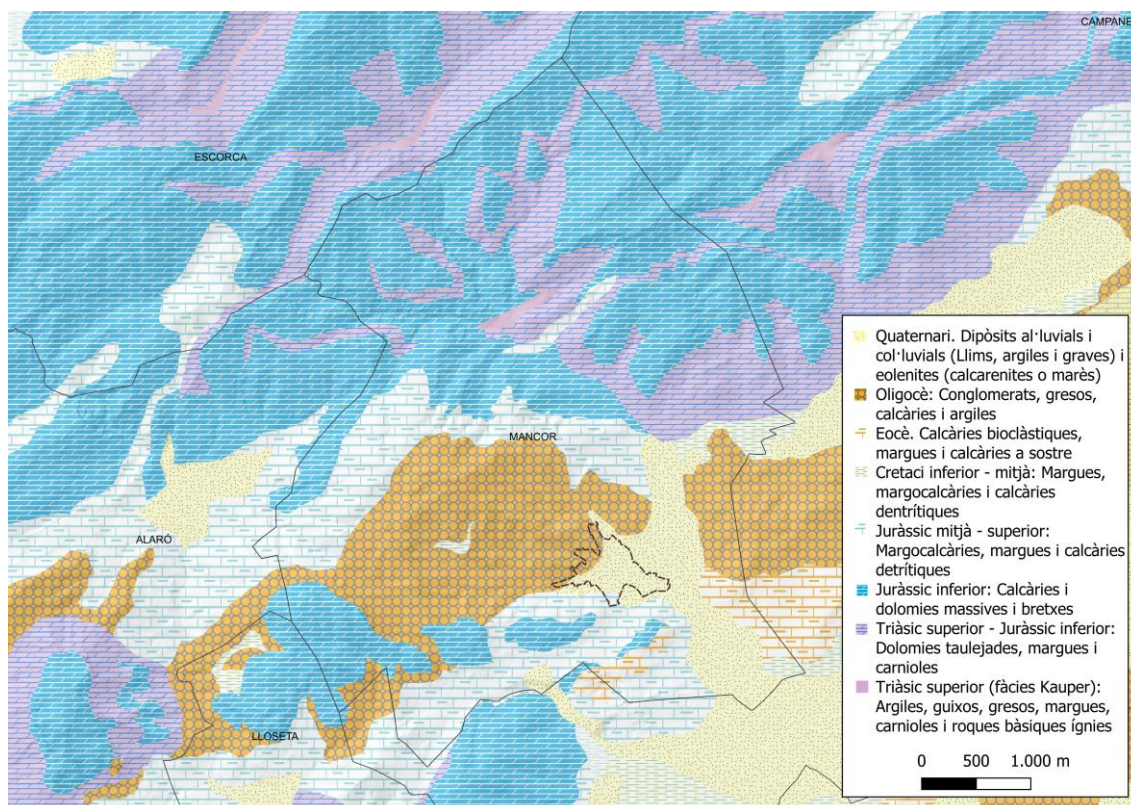


Figura 2. Mapa geològic simplificat de Mancor de la Vall.
Font: IDEIB.

3.3 CLIMATOLOGIA

La situació geogràfica de Mallorca en la Mediterrània occidental condiona un tipus de clima que es veu afectat per dos tipus dominants de circulació atmosfèrica: aquella que prové dels vents de ponent, característica de les latituds mitjanes com la nostra, amb la seva successió de fronts nuvolosos, i la que prové de la zona subtropical, amb altes pressions i escasses precipitacions i normalment de caràcter convectiu.

El clima de Mancor de la Vall és Mediterrani de tipus Csa segons la classificació de Köppen-Geiger. La seva localització a sotavent de la Serra de Tramuntana i la seva orientació sud, donen lloc a temperatures molt suaus a l'hivern i càlides a l'estiu, amb

precipitacions moderades, amb una aturada durant el període àrid estival, tal i com s'observa en seu climograma (Figura 3).

Temperatures

Mancor de la Vall registra una temperatura mitjana anual de 16,7°C. Durant els mesos d'hivern, les mitjanes se situen entorn dels 9-12°C, mentre a l'estiu es registren mitjanes entre 21-25°C. Les altes temperatures i la forta evapotranspiració durant els mesos estivals accentuen l'aridesa pròpia dels climes mediterranis, ja que coincideixen amb l'estació més seca. Els mesos més càlids són el juliol i l'agost, amb una mitjana de 25,3°C i màximes mitjanes properes als 30°C. Les temperatures més baixes es registren al febrer, amb una mitjana de 9,3°C i mínimes mitjanes de 6,8°C. En base a les temperatures mensuals mitjanes, l'amplitud tèrmica és de només 14°C; tret característic dels climes temperats.

Precipitacions

La precipitació mitjana anual és de 485 mm. La distribució d'aquestes precipitacions al llarg de l'any és molt desigual i mostra una forta estacionalitat. Els valors màxims es registren al mes d'octubre (amb 70 mm de mitjana). El segueixen la resta de mesos de la tardor, que és l'estació més plujosa, seguida de l'hivern i de la primavera. Com s'ha comentat, la principal característica ve donada per l'aridesa estival, intrínseca del clima mediterrani. Així, el mínim anual es dona durant el mes de juliol, amb una mitjana de 6 mm de precipitació.

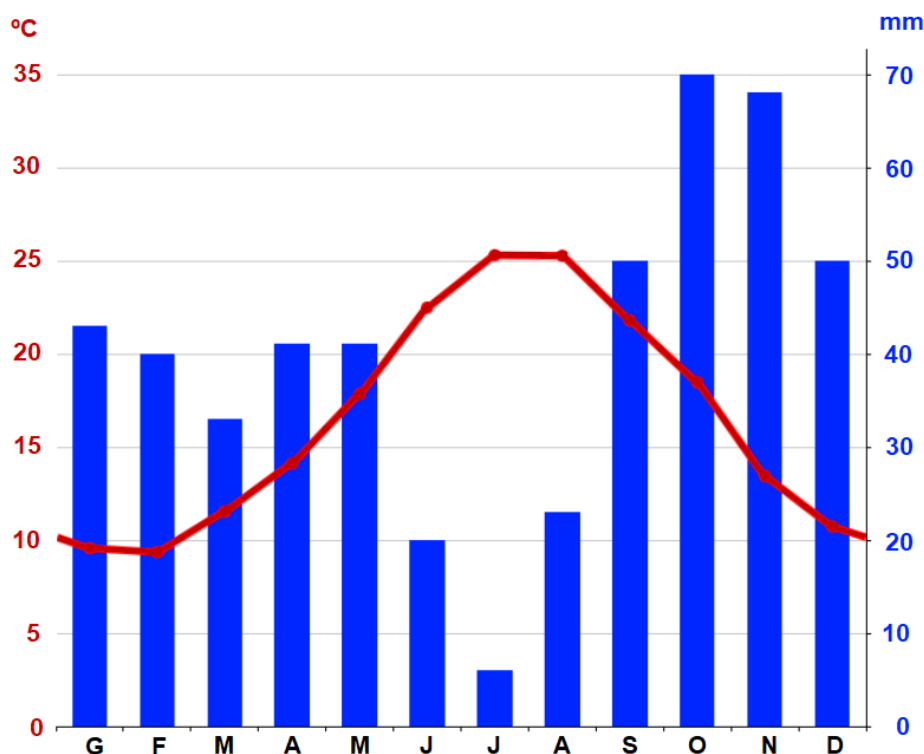


Figura 3. Climograma de Mancor de la Vall (1982-2012)

Font: <https://es.climate-data.org/>

	gen	feb	mar	abr	mai	jun	jul	ago	set	oct	nov	des
T mitjana (°C)	9,6	9,3	11,5	14,1	17,8	22,5	25,3	25,3	21,8	18,5	13,4	10,7
T mínima (°C)	7,2	6,8	8,4	10,7	14,1	18,3	21,2	21,6	18,9	16,0	11,3	8,6
T màxima (°C)	12,2	12,2	14,9	17,7	21,7	26,6	29,5	29,3	25,0	21,4	15,9	13,2
Precipitació (mm)	43	40	33	41	41	20	6	23	50	70	68	50
Humitat (%)	79%	75%	71%	68%	65%	59%	58%	61%	69%	74%	77%	78%
Dies de pluja	5	5	4	5	4	3	1	2	6	7	7	6

Taula 1. Dades climatològiques de Mancor de la Vall, corresponents al període 1982-2012
Font: <https://es.climate-data.org/>

Vents

Tot i que no disposar de dades sobre la direcció i força dels vents a les estacions emprades per al càlcul de les temperatures i precipitacions, podem fer algunes consideracions derivades de la posició del terme de Mancor dins l'illa de Mallorca.

Entre els mesos d'abril i octubre, a Mallorca predomina el règim autòcton de l'embat. A la resta de mesos, la serralada de Tramuntana redistribueix el vent fent que, sobre el Raiguer i la zona més propera al Pla de Mallorca, hi predominin els vents paral·lels a la Serra: el NE (gregal) i el SW (llebeig).

Els vents més forts que afecten a la nostra zona són els de mestral (NW). Quan el mestral bufa damunt la serra de Tramuntana perpendicularment s'accelera als cims de la serra i cauen cap al Raiguer produint ratxes variables, amb puntes molt intenses.

3.4 HIDROLOGIA SUPERFICIAL I SUBTERRÀNIA

En aquest apartat s'analitzaran els principals trets definidors de la hidrologia superficial, a l'hora que s'identificaran també les unitats hidrogeològiques afectades, fent especial atenció al risc de contaminació dels aqüífers.

Hidrologia superficial

L'escolament superficial del terme es produeix per mitjà de petits torrents en direcció NO-SE. A l'entorn del nucli urbà de Mancor hi circulen els torrents d'Escorques i de Binirroi, que són afluents del torrent de Massanella.

Hidrologia subterrània

El terme municipal se situa sobre dues masses d'aigua subterrània:

- 1809M1 Lloseta, que té una superfície de 34,8 km² i s'estén entre els municipis de Mancor de la Vall, Selva, Lloseta i Inca. Es tracta d'un aqüífer poc profund de tipus lliure-captiu en el qual dominen materials com margues, calcàries i dolomies fissurades.

- 1810M1 Caimari, que té una superfície de 51,9 km² i s'estén entre els municipis d'Alaró, Mancor de la Vall, Selva i Campanet. Aquest aqüífer poc profund també mostra un domini de materials calcaris i dolomítics.

Segons el vigent PHIB, ambdues masses presenten un bon estat quantitatiu i qualitatiu, ja que no mostren problemes de sobreexplotació ni de salinitat, nitrats o substàncies contaminants. La totalitat del nucli urbà de Mancor se situa sobre la massa 1809M1 Lloseta.

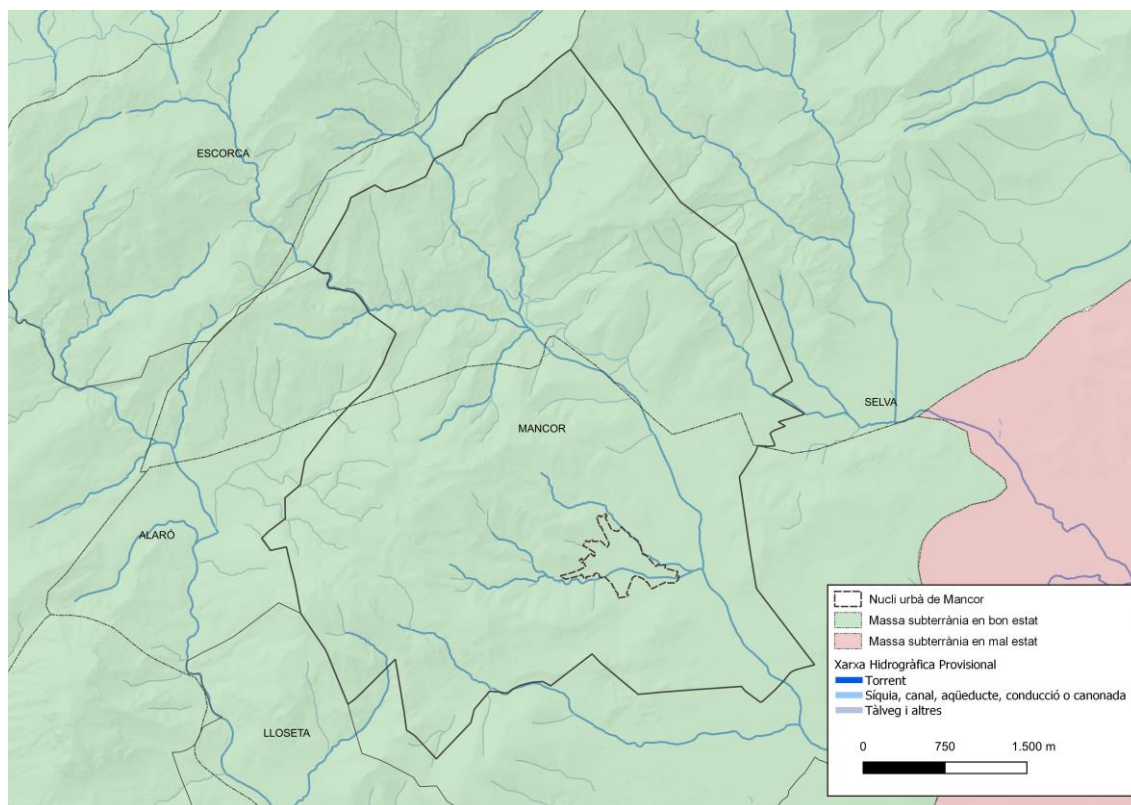


Figura 4. Hidrologia superficial i subterrània de Mancor de la Vall.
Font: IDEIB.

Contaminació i vulnerabilitat d'aqüífers

En base a les característiques de cada aqüífer, i a partir del mètode DRASTIC, la Direcció General de Recursos Hídrics elabora una cartografia que estableix diferents graus de vulnerabilitat per contaminació. Ateses les seves característiques litològiques, amb materials calcaris i dolomítics molt fracturats, el municipi presenta un risc de contaminació entre moderat i alt.

El nucli urbà de Mancor s'ubica en una zona de vulnerabilitat moderada davant la contaminació d'aqüífers.

3.5 RISCOS

Al PTM de Mallorca es delimiten les àrees de prevenció de riscos (APR) d'inundació, d'esllavissament, d'erosió i d'incendi. S'ha de tenir en compte que un mateix espai pot estar delimitat com a més d'un tipus d'APR.

En base a la cartografia del pla territorial, el terme municipal de Mancor de la Vall està afectat gairebé en la seva totalitat per aquestes àrees de prevenció de riscos:

APR	Percentatge d'ocupació respecte la superfície total del municipi
Erosió	87%
Esllavissament	67%
Incendis	35%
Inundació	3%

Taula 2. Percentatge d'ocupació del municipi per les APR.

Cal destacar també la presència d'àrees de protecció territorial (APT), també establertes al PTM de Mallorca. Aquestes APT poden ser de costes o de carreteres. A Mancor de la Vall es detecten 13 hectàrees d'APT de carreteres, que ocupen el 0,65% del municipi.

És important esmentar que totes aquestes figures del PTM de Mallorca només es delimiten per al sòl rústic. Per tant, el nucli urbà de Mancor no s'hi troba cap d'aquestes àrees.

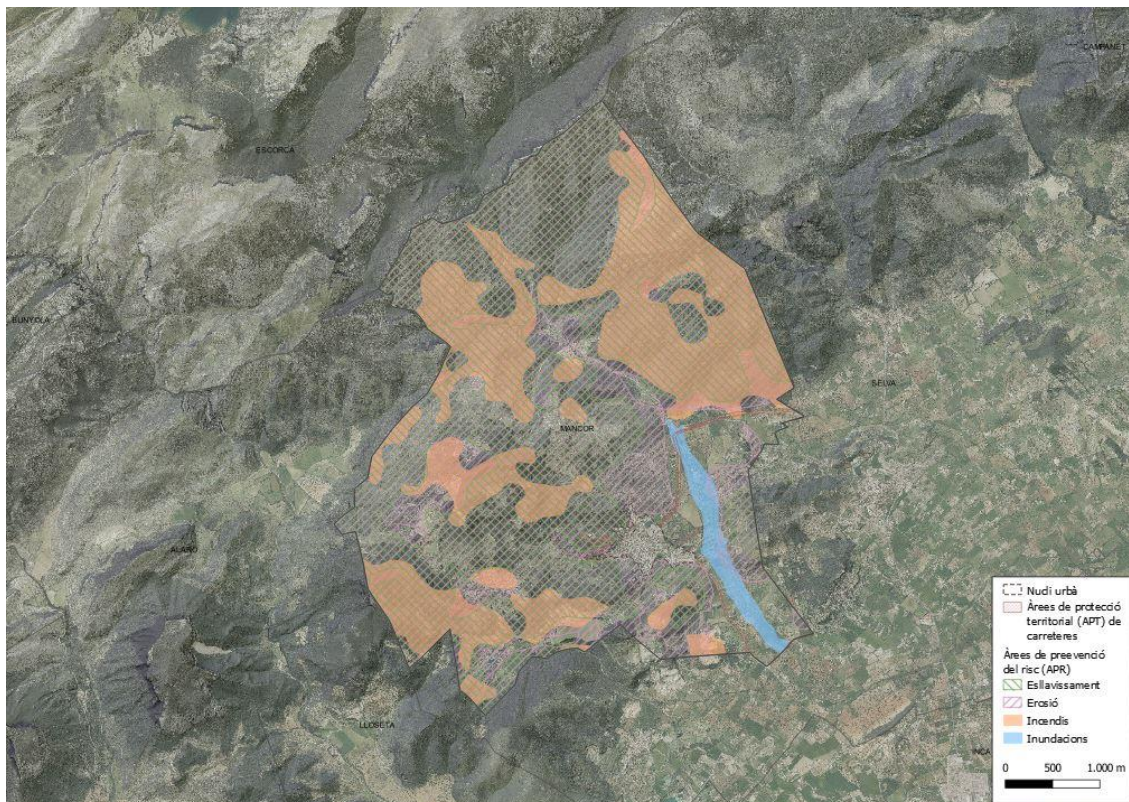


Figura 5. APT i APR de Mancor de la Vall.
Font: Elaboració pròpia.

3.6 MEDI BIÒTIC I ESPAIS NATURALS PROTEGITS

Hàbitats

Al municipi de Mancor de la Vall hi trobem una vegetació força diversa on hi destaquen els següents hàbitats de la Directiva Europea 92/43/CEE:

- 9340 Alzinars *Quercus ilex* i *Quercus rotundifolia* (*Cyclamini balearici-Quercetum ilicis*, *Clematido cirrhosae-Quercetum rotundifoliae*)
- 9320 Boscos d'Olea i *Ceratonia* (*Oleo-Ceratonion*, *fruticedas de Euphorbia dendroid*)
- 6220 Prats i erms mediterranis amb gramínies i anuals, basòfils (*Thero-Brachypodietea*, *Andropogonetum hirta-pubescentis*)
- 5330 Matolls termomediterranis i predesèrtics (*Cneoro tricocci-Ceratonietum siliquae*, *Hypochoerido-Brachypodietum retusi*)
- 3436 Fenassars (prats de *Brachypodium phoenicoides*)
- 92A0 Boscos de galeria de *Salix alba* i *Populus alba* (*Rubo ulmifolii-Crataegetum brevispinae*)

Es tracta, principalment, de boscos d'alzinar balear, garrigues i ullastrars que s'estenen en les àrees més muntanyoses al nord del municipi, i de prats i matollars termomediterranis en les parts més baixes i de relleu més suau. Al llarg dels torrents, també hi trobem vegetació de ribera.

El nucli urbà i el seu entorn immediat no compta amb cap hàbitat prioritari dels inclosos a la Directiva 92/43/CEE.

Flora i fauna

El Biotles de les Illes Balears permet consultar les principals espècies de flora i la fauna presents a cada municipi de les Balears.

En base a aquesta font, les espècies més rellevants de fauna que es troben al nucli urbà de Mancor de la Vall i al seu entorn proper són les següents:

Tàxon (Espècie)	Nom comú	Catalogat	Amenaçat	Endèmic
<i>Iberellus balearicus</i>	Caragol de serp	No	No	Sí
<i>Oxychilus (Ortizius) lentiformis</i>	*	No	No	Sí
<i>Pipistrellus kuhlii</i>	Ratapinyada de vores clares	Sí	No	No
<i>Pipistrellus pipistrellus</i>	Ratapinyada comuna	Sí	No	No

Taula 3. Espècies de fauna de l'entorn del nucli urbà de Mancor de la Vall.

Font: Biotles.

Pel que fa a la flora, les espècies més rellevants al terme municipal de Mancor, en base al Biotles són les següents:

Tàxon (Espècie)	Nom comú	Catalogat	Amenaçat	Endèmic
<i>Bellium bellidioides</i>	Margalideta, Berguer	No	No	Sí
<i>Crepis triasii</i>	Panconia de penyal	No	No	Sí
<i>Crocus cambessedesii</i>	Safrà bord	No	No	Sí
<i>Cyclamen balearicum</i>	Pa de porc, Pa porcí, Rapa de porc	No	No	Sí
<i>Micromeria filiformis</i>	Tem bord	No	No	Sí
<i>Myrtus communis</i>	Murta, Murtera, Murtra	Sí	No	No
<i>Pastinaca lucida</i>	Herba pudenta, Herba del diable, Figuera infernal	No	No	Sí
<i>Rhamnus alaternus</i>	Llampúgol, Aladern	Sí	No	No
<i>Ruscus aculeatus</i>	Cirerer de Betlem, Cireretes o Guingues del Bon Pastor	Sí	No	No
<i>Smilax aspera</i> var. <i>balearica</i>	Aritja balearica, Arínjol, Aríngel, Arítjol	No	No	Sí
<i>Teucrium balearicum</i>	Eixorba-rates blanc, Coixinet de monja	Sí	No	Sí
<i>Teucrium capitatum</i> subsp. <i>majoricum</i>	Herba de Sant Ponç, Llengua de passarell, Poliol, Lledànies, Timó mascle, Farigola mascle, Frígola borda, Herba cuquera	No	No	Sí

Taula 4. Espècies de flora del municipi de Mancor de la Vall.
Font: Bioatles.

Espais Naturals Protegits

El terme municipal de Mancor de la Vall està inclòs en gran part dins el paratge natural de la Serra de Tramuntana. Concretament, el 84,7% del terme municipal forma part d'aquest paratge natural. Només queda exclòs del paratge natural l'extrem sud-est del terme, on també s'ubica el nucli urbà principal.

Pel que fa a les figures de protecció a nivell comunitari, el terme presenta Llocs d'interès comunitari (LIC) i Zones d'especial protecció per a les aus (ZEPA).

Categoria	Superfície inclosa al municipi (ha)	% sobre la superfície total del municipi
LIC	220,90	11,1%
ZEPA	1165,77	58,6%

Taula 5. Espais protegits per la XN2000 al municipi de Mancor de la Vall.
Font: Elaboració pròpia.

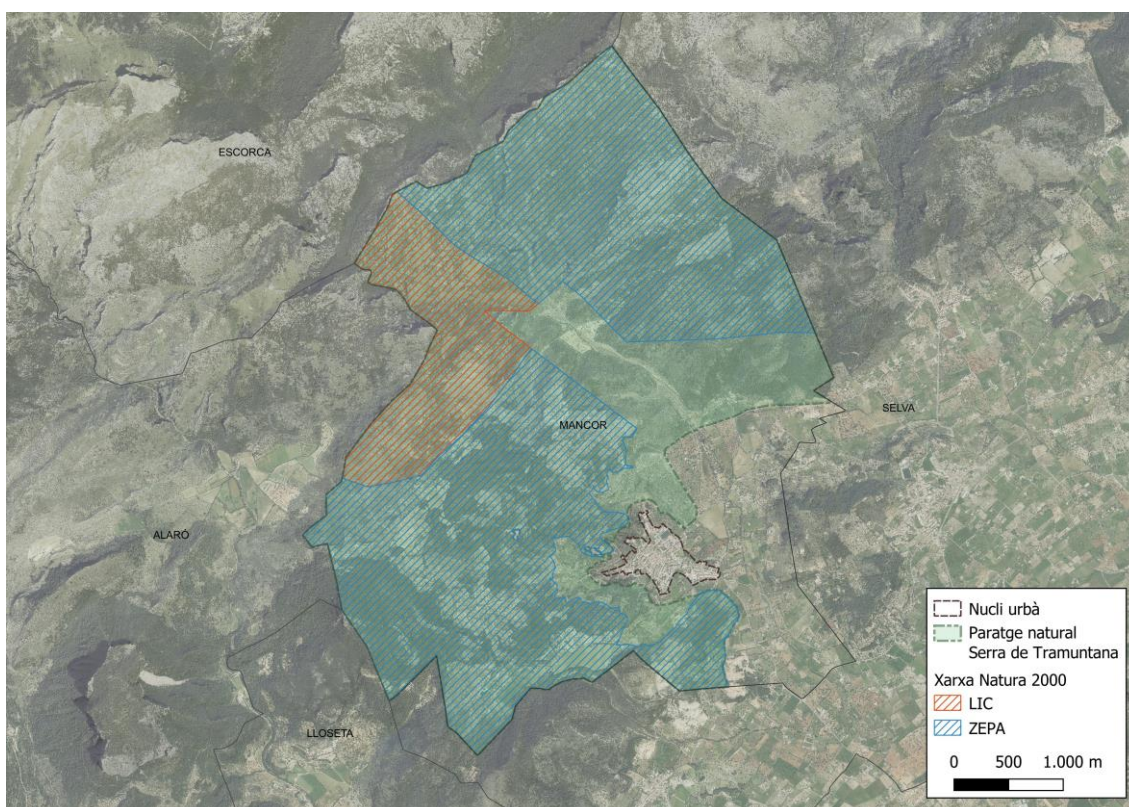


Figura 6. Paratge natural de la Serra de Tramuntana i espais protegits per la XN2000.
Font: Elaboració pròpia.

Per altra banda, el municipi també compta amb dues figures de protecció establertes a la Llei 1/1991, de 30 de gener, d'espais naturals i règim urbanístic de les àrees d'especial protecció de les Illes Balears.

Categoria	Superfície inclosa al municipi (ha)	% sobre la superfície total del municipi
ANEI	1389,50	69,8%
ARIP	375,87	18,9%

Taula 6. Espais naturals protegits per la LEN al municipi de Mancor de la Vall.
Font: Elaboració pròpia.

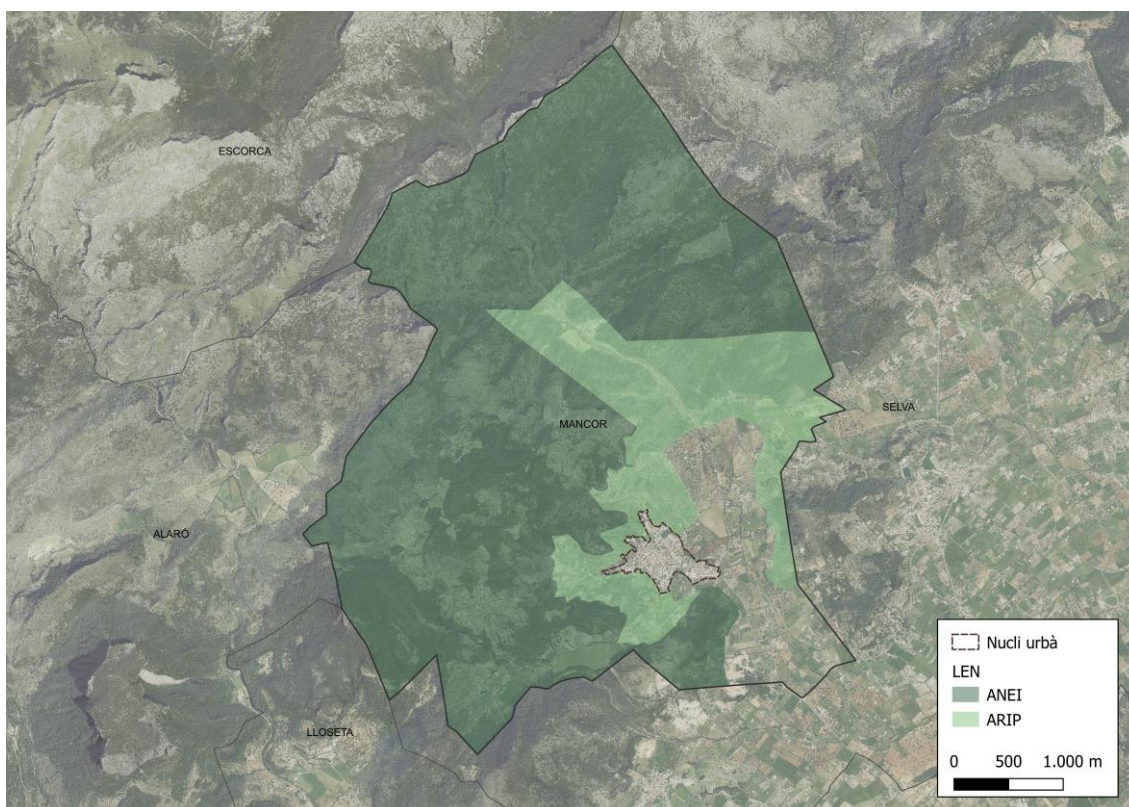


Figura 7. Espais naturals protegits per la LEN.
Font: Elaboració pròpia.

3.7 USOS DEL SÒL

El municipi de Mancor de la Vall està format principalment per vegetació de coníferes i matollars, majoritàriament situats a la zona nord del terme. També són importants les zones de cultiu de secà, especialment l'olivar.

El nucli urbà de Mancor només ocupa una superfície de 29,4 hectàrees, cosa que representa un 1,5% de l'àrea total del terme municipal.

3.8 PAISATGE I BÉNS PATRIMONIALS

Paisatge

Per a l'elaboració d'aquest apartat s'ha fet servir informació procedent de les *Directrius d'Ordenació Territorial (DOT)*, referent a la qualitat del paisatge. El paisatge pot considerar-se com una síntesi visual del territori. Cal remarcar que es fa referència al paisatge entès en termes naturals i ambientals, i per tant, no s'avalua el paisatge segons els seus valors humans. Els factors més influents són la disposició dels relleus i els pendents, ja que és a les zones amb major altura i pendent on s'hi mantenen els usos naturals. Aquest fet és doblement positiu, tant des del punt de vista del paisatge intrínsec com de la intervisibilitat.

Mancor de la Vall s'inscriu dins les unitats de paisatge 1 Serra Nord i la Victòria i 8 Raiguer. La major part del terme municipal té una qualitat paisatgística excel·lent o molt alta, que es correspon amb les zones boscoses amb alta naturalitat i singularitat. Només les àrees més baixes del municipi, al voltant del nucli principal tenen una qualitat del paisatge moderada o baixa, a causa de fenòmens de rururbanització que sovint estan associats una integració inadequada amb l'entorn. Cal assenyalar, però, que, si bé els criteris utilitzats en les DOT determinen que aquestes zones tenen una qualitat moderada o baixa, es tracta d'un paisatge agrari força interessant i amb gran diversitat.

Béns patrimonials

El catàleg de patrimoni del municipi es troba actualment en tramitació. La darrera aprovació inicial data del 15 de gener de 2015. Aquest catàleg inclou elements catalogats de diversos tipus: béns arqueològics, escultures monumentals, arquitectura religiosa, civil i militar, béns etnològics, béns d'interès industrial, béns d'interès paisatgístic i ambiental, i xarxa viària i obres d'enginyeria. Cal destacar també que la Ruta del Gòtic circula al llarg del nucli urbà de Mancor.

3.9 POBLACIÓ

El municipi de Mancor de la Vall, a dia 1 de gener de 2020 tenia 1.528 habitants, 19 habitants més que l'any anterior. Al següent gràfic es representa l'evolució de la població del municipi des de l'any 1930.

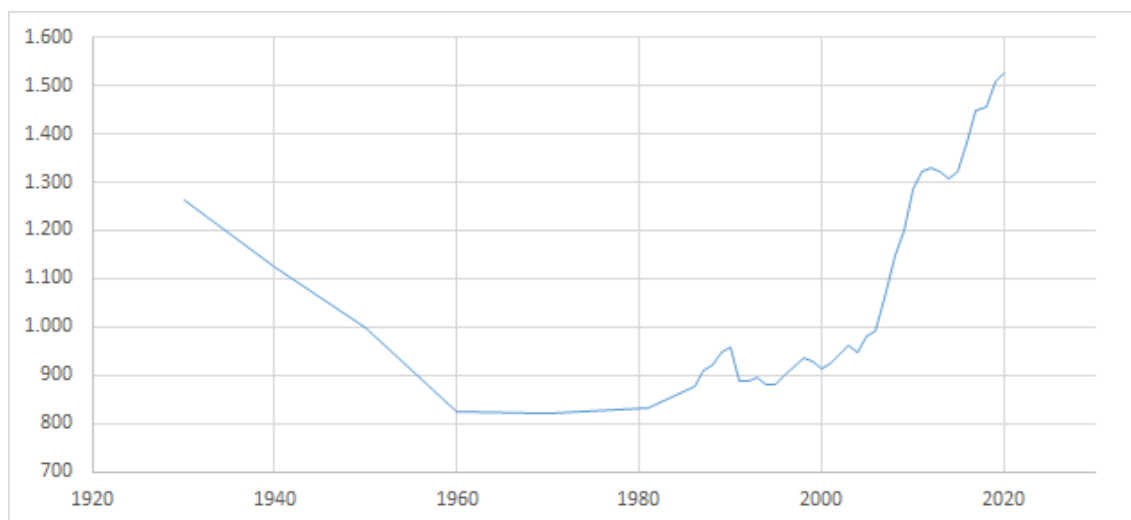


Figura 8. Evolució de la població al municipi de Mancor de la Vall (1930 – 2020).
Font: Elaboració pròpia a partir de dades de l'IBESTAT.

L'evolució de la població del municipi és la pròpia de la comarca del Raiguer. S'observa una constant lenta pèrdua de població des dels anys 30 fins a finals dels anys 60 amb l'estancament demogràfic, una recuperació a partir de finals dels 80 i un fort creixement a partir de l'any 2000.

Els efectius poblacionals de Mancor de la Vall varen disminuir en 442 habitants entre el 1930 i el 1970. Durant el Boom Turístic es va donar a Mallorca un procés d'èxode cap a les zones costaneres i cap a Palma. A partir de la dècada dels 90, s'inicia una

recuperació que es deu a l'inici de fluxos centrífugs des de Ciutat cap als pobles, això és, el retorn als pobles de l'interior. Entre el 1981 i el 2020 el creixement de població fou del 86,3%, passant de 833 habitants als 1.528 actuals. Cal assenyalar que, malgrat la constant recuperació de població des de principi dels anys 80, fins l'any 2010 no es superà el número d'habitants registrat al 1930.

El 90,5% dels habitants del municipi viuen al nucli urbà de Mancor de la Vall mentre que la resta viu en disseminat. Aquesta relació no ha variat significativament en els darrers anys, ja que al 2010 la proporció era de 89,5% al nucli principal enfront el 10,5% en disseminat. En nombres absoluts, des del 2010 s'ha produït un creixement de població en disseminat d'11 habitants, mentre que al nucli de Mancor la població ha augmentat en 232 habitants.

3.10 INFRAESTRUCTURES I CONSUM DE RECURSOS

Mancor de la Vall té el seu accés principal per la carretera secundària Ma-2112 que uneix el nucli amb Inca. La resta de la xarxa viària està formada per una sèrie de camins de menor entitat que uneixen el nucli principal amb la resta de nuclis (Biniarroí, Massanella i Biniatzent) i amb els nuclis del voltant (camí de Caimari, de Selva, de Biniamar i Lloseta).

Segons dades de l'enquesta d'infraestructures i equipaments locals (EIEL), Mancor s'abasteix principalment de tres pous principals: la font de Biniarroí (MA1210), el pou de sa Vinyassa (MA1209) i la font del Prat de Massanella (MA1241).

La xarxa principal de distribució compta amb conduccions d'aigua potable que duen l'aigua d'aquests pous cap al nucli principal de Mancor. El municipi compta amb dos dipòsits reguladors principals per abastir les puntes de demanda: un primer situat prop del pou de sa Vinyassa (de 400 m³ de capacitat) i l'altre al puig de Santa Llúcia, (amb 250 m³ de capacitat).

El municipi, segons les dades del portal de l'aigua de les Illes Balears, presenta un consum d'aigua de 238,4 litres per habitant i dia. Així, les dades d'aigua subministrada per persona son altes, tot i que no es superen els límits establerts del Pla Hidrològic vigent.

4. EFECTES PREVISIBLES

Una vegada sintetitzades les principals propostes que es plantegen en aquesta modificació puntual, així com l'inventari ambiental, es passen a detallar les accions que poden generar efectes significatius sobre el medi ambient i els factors ambientals que es poden veure afectats.

4.1 ACCIONS

Es defineixen les següents actuacions:

- **Adaptació de la normativa a les edificacions existents o a les seves característiques:**
 - **Canvi en les alineacions actuals, adaptant-les a les edificacions presents al casc antic.** A l'actual plànol d'ordenació 21, d'alineacions, es deixen parcialment fora d'ordenació algunes edificacions del Casc Antic. Es considera oportú modificar-les per tal de regularitzar la situació i preservar la morfologia i el caràcter tradicional del centre del poble.
 - **Modificar les ordenances d'estètica per tal de precisar les característiques exigides per a fusteries (materials, tipologia i colors).** L'emergència i generalització de nous materials i tècniques de construcció durant els darrers anys fa necessària una modificació de les ordenances d'estètica en relació a les fusteries, admetent nous materials, sempre que es conservin els colors i la tipologia (fusteries amb gaufons) tradicionals.
- **Incorporació de noves regulacions a la normativa:**
 - **Clarificar la permissió de la planta soterrani en zones de Casc Antic i Extensiva Baixa.** Els soterranis en aquestes qualificacions urbanes són molt comuns i anteriors a les NS vigents. Per aquest motiu es considera necessària la seva admissió.
 - **Incorporar a la normativa vigent la regulació de piscines.** La normativa vigent no compta amb una regulació de piscines que, en l'actualitat, resulta molt necessària.
- **Modificar i racionalitzar usos i paràmetres edificatoris en la zona Extensiva Baixa:**
 - **Reduir la parcel·la mínima per a habitatges adossats.** Es proposa reduir a 400 m² la parcel·la mínima, equiparant-la per les edificacions aïllades i adossats. Es proposa també la reducció de la façana mínima, equiparant les dues tipologies, ara bé, s'incorpora una façana mínima per edifici de 6 metres en paral·lel a la línia de carrer, i es mantenen les reculades, tot i establir-se un requisit d'exoneració d'aquestes, sempre que la parcel·la sigui independent amb anterioritat a 1982.

- **Establir un llindar més elevat d'intensitat residencial.** La intensitat d'ús passa de 150m² de solar actual a 200 m². D'aquesta manera només s'admetrà un habitatge cada 200 m².
- **S'ajusta a la baixa d'edificabilitat permesa,** ja que aplicant els paràmetres vigents de reculades i nombre de plantes establert no es podria arribar a esgotar.

Com s'ha comentat anteriorment, l'estudi del potencial edificable en zona residencial Extensiva Baixa, a l'annex II de la MP, permet concloure que la modificació dels paràmetres edificatoris suposa una reducció del possible creixement, passant de 228 nous habitatges potencials a 133.

4.2 FACTORS AMBIENTALS RELLEVANTS

El llistat de factors ambientals escollits, s'ha extret del document: *“Model per a l'avaluació d'impacte ambiental. Una proposta d'objectivació a les illes Balears”* elaborat per la Conselleria de Medi Ambient i d'Ordenació del Territori del Govern de les Illes Balears, on es mostra un arbre de factors ambientals.

No s'han elegit tots els factors de l'arbre esmentat sinó, únicament, aquells que poden veure's afectats per la modificació.

FACTORS AMBIENTALS DIRECTES	Subsistema físic natural	Medi Inert	Aire	Confort sonor diürn
				Pols i partícules en suspensió
			Terra-sòl	Relleu i caràcter topogràfic
				Capacitat agrològica del sòl
			Aigua	Quantitat del recurs
				Qualitat fisicoquímica recurs
		Processos	Drenatge superficial (inundacions)	
			Esllavissament (risc geològic)	
			Incendis	
			Erosió	
		Medi biòtic	Vegetació	Vegetació natural
				Cultius

			Fauna	Espècies i poblacions en general
	Subsistema perceptual	Medi perceptual	Paisatge intrínsec	Qualitat del paisatge
			Intervisibilitat	Incidència visual
			Recursos científico-culturals	Patrimoni històrico-artístic
	Subsistema població i poblament	Usos del sòl rural	Productiu	Ús agrícola i ramader
		Característiques culturals	Característiques culturals	Acceptabilitat social del projecte
				Salut i seguretat
		Infraestructures	Infraestructura no viària	Sanejament i depuració
	Estructura urbana	Morfologia	Trama urbana	
FACTORS AMBIENTALS INDIRECTES	Subsistema socioeconòmic	Població	Dinàmica poblacional	Moviments immigratoris
			Densitat de població	Densitat de població fixa i flotant
		Economia	Activitats i relacions econòmiques	Activitats econòmiques afectades
				Activitats econòmiques induïdes
	Subsistema nuclis i infraestructures	Infraestructures i serveis	Infraestructura viària	Accessibilitat a la xarxa viària
			Infraestructura no viària	Infraestructura hidràulica
				Infraestructura energètica
			Equipaments i serveis	Equipament esportiu, lleure i esbarjo
	Habitatge (ús residencial)			

Taula 7. Factors ambientals que es poden veure afectats significativament.

Font: Elaboració pròpia a partir del "Model per a l'avaluació d'impacte ambiental. Una proposta d'objectivació a les illes Balears" de la Conselleria de Medi Ambient i d'Ordenació del Territori.

4.3 DETECCIÓ I DESCRIPCIÓ D'EFECTES AMBIENTALS

Com s'ha apuntat anteriorment, la MP afecta exclusivament les àrees urbanes i suposa una reducció del creixement potencial respecte la normativa vigent. D'aquesta manera, es pot assumir que la modificació no tindria efectes destacables sobre el territori i el medi ambient.

Així i tot, a continuació s'exposen els possibles efectes negatius:

- **Possible transformació i edificació de terrenys urbans que presenten usos naturals o agrícoles.** El creixement potencial d'habitatges en zona Extensiva Baixa és de 133 habitatges nous, alguns dels quals poden ocupar espais que encara presenten usos naturals o agrícoles a les zones més externes del nucli de Mancor.
- **Lleugera afectació de la vegetació existent.** L'execució d'aquests nous habitatges en espais amb usos naturals o agrícoles pot donar lloc a la pèrdua de la coberta vegetal.
- **Alliberament de pols i partícules en suspensió durant l'execució de les obres.** Es tracta d'un efecte que només es produiria en fase de construcció a causa de la contaminació associada a l'increment de pols a l'aire, provocat pel moviment de terres, moviment de maquinària i pavimentació.
- **Possibles vessaments accidentals de substàncies contaminants.** Aquests vessaments es podrien produir exclusivament durant les obres d'execució i podrien afectar les masses d'aigua subterrània.
- **Increment de la contaminació acústica durant l'execució de les obres.** Durant la fase d'obres, els renous es deuen a les activitats constructives i al transport de materials.
- **Possible increment del consum d'aigua, energia, i generació residus associat als nous habitatges i piscines.** S'hauran de prendre mesures per minimitzar el consum energètic i de recursos. Cal destacar, però, que les masses d'aigua subterrània sobre les quals s'ubica el nucli de Mancor presenten un bon estat químic i quantitatiu. La nova regulació de piscines inclou criteris enfocats a la reducció del consum d'aigua.

D'aquesta manera es considera que els efectes negatius que es puguin derivar sobre el medi ambient són poc rellevants i assumibles ja que la modificació suposarà incorporar i regular soterranis i les piscines, d'ús molt estès, així com modificar els paràmetres edificatoris de la zona Extensiva Baixa, suposant una reducció del creixement potencial. Amb tot això s'avança cap a un model edificatori més equilibrat i sostenible.

Per altra banda, els efectes positius són els següents

- **Reducció del potencial de creixement de la normativa vigent.** La modificació dels paràmetres edificatoris a la zona Extensiva Baixa suposarà una reducció del creixement potencial de la normativa vigent. Els nous paràmetres edificatoris de la

MP suposen una notable reducció del possible creixement edificatori de Mancor de la Vall, passant de 228 nous habitatges potencials a 133.

- **Potenciació de la mobilitat sostenible.** L'amplada dels vials que afecta a les alineacions no permetran una millora de la mobilitat amb cotxe en el casc antic del nucli, sinó que d'aquesta manera es dona importància i es millora la mobilitat a peu, amb bicicleta, o d'altres vehicles no motoritzats o elèctrics de petites dimensions
- **Uniformitat en el paisatge urbà.** Tot i admetre l'ús de nous materials per a fusteries, caldrà conservar els colors i tipologia tradicionals del municipi. Per tant, no es preveu cap afectació rellevant sobre la qualitat del paisatge ni la incidència visual vinculada a la modificació de les ordenances estètiques.
- **Limitació del consum d'aigua derivat de les piscines.** La regulació proposada per a les piscines suposa un marc normatiu propi, el qual estableix, l'ocupació, la superfície màxima de làmina d'aigua, un màxim d'una piscina per habitatge i dues piscines per parcel·la, i una regulació específica quant al buidatge d'aquestes. Tot això suposa una reducció de la dimensió i de les condicions de posició i implantació de les piscines que es permetien fins a l'actualitat, millorant la sostenibilitat del municipi.

4.4 EFECTES SOBRE ELS PLANS TERRITORIALS I SECTORIALS

La modificació no té efecte sobre plans sectorials i territorials, atès que es tracta d'una modificació del planejament urbanístic municipal. En tot cas, la proposta s'adapta a les disposicions del planejament d'ordre superior i compleix amb allò que preveu el Pla Territorial Insular de Mallorca, així com els diferents Plans Directors Sectorials que afecten a l'àmbit.

5. MESURES PREVENTIVES, CORRECTORES O COMPENSATÒRIES

Com s'ha exposat a l'apartat anterior, els possibles efectes negatius que es poden derivar d'aquesta modificació puntual es relacionen principalment amb la fase d'execució de les obres de construcció de nous habitatges i piscines.

En aquest apartat s'indiquen les mesures que cal aplicar per tal de prevenir, reduir, eliminar o compensar els possibles efectes negatius enumerats a l'apartat anterior:

- Es minimitzarà la superfície pavimentada o impermeabilitzada amb l'objectiu de suposar la mínima artificialització possible.
- Es minimitzarà el moviment de terres durant la construcció de fonaments i la circulació de maquinària, que poden originar l'emissió de quantitats importants de pols i partícules en suspensió cap a l'atmosfera. Si les obres es desenvolupen durant períodes secs, caldrà realitzar regs periòdics dels accessos i esplanades d'obra, sobretot en cas que es puguin generar molèsties a les residències més properes.
- En la mesura del possible es conservaran els arbres existents.
- En les superfícies enjardinades s'utilitzaran preferentment espècies de vegetació autòctona i amb baixos requeriments hídrics.
- Durant l'execució de les obres s'haurà d'utilitzar maquinària i equips adequats per a cada feina, que disposin de sistemes silenciadors i amb nivells baixos de renous i d'emissions de gasos.
- S'haurà de realitzar una correcta gestió dels residus generats durant les obres de construcció, segons el previst a la normativa d'aplicació.
- S'haurà de donar compliment a les prescripcions de la Llei 10/2019, de canvi climàtic i transició energètica. Especialment, en relació a l'eficiència energètica en noves edificacions, tal com estableix l'article 32. També es promourà l'ús d'energies alternatives.
- Es fomentaran mesures d'estalvi d'aigua com la creació d'un aljub per a la recollida i reutilització d'aigües pluvials o l'ús de fontaneria de baix consum.
- Els futurs projectes d'edificació hauran d'adoptar bones pràctiques per minimitzar la contaminació atmosfèrica, així com les màximes precaucions per evitar l'abocament accidental de substàncies contaminants, atès que el nucli urbà es localitza sobre una massa d'aigua subterrània amb moderada vulnerabilitat a la contaminació.

6. SEGUIMENT AMBIENTAL DEL PLA

Per a garantir el compliment de les mesures proposades, al següent quadre s'inclouen diferents camps d'informació: fase on s'ubica cada mesura, indicador de realització, és a dir, en què consisteix i quin és el seu objectiu, la freqüència amb la qual s'ha de comprovar el seu compliment, el valor límit pel qual es considera que no s'estan complint les mesures correctores i, si s'escau, les accions a emprendre per compensar l'incompliment.

Fase	Mesura	Indicador de realització	Freqüència	Valor límit i accions
Disseny	Minimitzar la superfície pavimentada o impermeabilitzada	Revisar si el projecte preveu la mesura	Al projecte bàsic i al definitiu	L'ajuntament ha de vetllar pel seu compliment
	Integració ambiental amb l'ús de vegetació autòctona en jardins	Revisar que els projectes compleixen els requeriments necessaris	Al projecte bàsic i al projecte definitiu	L'ajuntament ha de vetllar pel seu compliment
	Mesures d'estalvi energètic	Revisar que els projectes compleixen els requeriments necessaris	Al projecte bàsic i al projecte definitiu	L'ajuntament ha de vetllar pel seu compliment. Compliment de la Llei 10/2019, de canvi climàtic i transició energètica
	Mesures d'estalvi d'aigua	Revisar si el projecte preveu la mesura	Al projecte bàsic i al projecte definitiu	Es fomentarà l'aplicació d'aquest tipus de mesura
Execució	Minimitzar el moviment de terres	Comprovar que es prenen les mesures necessàries	Comprovar la correcta execució del projecte	No es permet l'incompliment del projecte d'obra
	Conservació dels arbres preexistents	Comprovar que a l'obra s'inclouen les mesures tècniques incorporades als projectes	Comprovar la correcta execució del projecte	No es permet l'incompliment del projecte d'obra
	Ús de maquinària i equips adequats	Vigilar els nivells de generació de renous, gasos i pols per part de la maquinària i equips d'obra	Comprovació de maquinària i dels equips. Mesures periòdiques durant la fase d'execució	Límit màxim en dB establert en la legislació per a zones habitades
	Gestió de residus d'obra	Revisió de la gestió dels residus generats, segons la normativa d'aplicació	Comprovar la correcta execució del projecte	Els establerts al planejament sectorial
	Bones pràctiques per evitar la contaminació atmosfèrica i els vessaments accidentals	Comprovar que es prenen les mesures necessàries	Comprovar la correcta execució del projecte	No es permet l'incompliment del projecte d'obra

Taula 8. Seguiment de les mesures ambientals.
Font: Elaboració pròpia.

7. PERSPECTIVA CLIMÀTICA

Les nombroses publicacions del Grup Intergovernamental d'Experts en Canvi Climàtic (IPCC) confirmen l'evidència dels canvis en el clima i la correlació directa d'aquests amb l'activitat humana a causa, fonamentalment, de les emissions de gasos d'efecte hivernacle. Aquestes emissions estan principalment vinculades amb l'ús de combustibles fòssils.

D'aquesta manera, el canvi climàtic és una de les principals problemàtiques ambientals de l'actualitat que provoca impactes negatius en el medi ambient, els recursos naturals, l'economia i la salut humana.

La Llei de Canvi Climàtic i Transició Energètica (Llei 10/2019, de 22 de febrer) estableix uns objectius a aconseguir tant en la reducció d'emissions de gasos d'efecte hivernacle com en la millora de l'eficiència energètica i la penetració d'energies renovables. Aquests objectius són els següents:

- Objectius de reducció d'emissions
 - El 40% per a l'any 2030
 - El 90% per a l'any 2050
- Objectius d'estalvi i eficiència energètica
 - El 26% per a l'any 2030
 - El 40% per a l'any 2050
- Objectius de penetració d'energies renovables
 - El 35% per a l'any 2030
 - El 100% per a l'any 2050

Tal com estableix aquesta llei al seu article 20:

1. La nova formulació, adaptació o revisió dels plans directores sectorials, els plans territorials insulars i els instruments de planejament municipal, així com qualsevol altre pla sotmès a avaluació ambiental estratègica, han d'incorporar la perspectiva climàtica en el procés d'avaluació ambiental. A aquest efecte, han d'incorporar:

a) Una anàlisi del seu impacte sobre les emissions de gasos amb efecte d'hivernacle directes i induïdes, així com mesures destinades a minimitzar-les o compensar-les en cas que no es puguin evitar.

b) Una anàlisi de la vulnerabilitat actual i prevista davant els efectes del canvi climàtic i mesures destinades a reduir-la.

c) Una avaluació de les necessitats energètiques del seu àmbit d'actuació i la determinació de les mesures necessàries per minimitzar-les i per garantir la generació d'energia d'origen renovable.

2. En els nous desenvolupaments urbanístics que prevegin els instruments recollits en l'apartat anterior s'ha de reservar una àrea de sòl destinada a la

generació d'energia renovable amb una superfície suficient per generar l'equivalent anual a les necessitats energètiques d'aquest desenvolupament.

Cal destacar l'apartat 2 de l'esmentat article no aplica en el cas de la present Modificació Puntual, ja que no es preveu un nou desenvolupament urbanístic en cap cas, sinó una reducció clara dels paràmetres urbanístics vigents fins aleshores.

La perspectiva ambiental és la consideració de l'impacte directe i indirecte de plans, programes, projectes o iniciatives sobre el consum energètic, les emissions de gasos o la vulnerabilitat al canvi climàtic.

Aquesta obligació ha estat recollida per la Llei d'avaluació ambiental de les Illes Balears (Decret legislatiu 1/2020, de 28 d'agost), a l'article 17.7:

“Els plans i programes, així com les seves revisions i modificacions, que s'hagin de sotmetre a avaluació ambiental estratègica, hauran d'incorporar la perspectiva climàtica al procés d'avaluació ambiental. A aquest efecte, incorporaran als documents ambientals la informació recollida a l'apartat 1 de l'article 20 de la Llei 10/2019, de 22 de febrer, de canvi climàtic de les Illes Balears.”

La MP proposada estableix limitacions al desenvolupament urbanístic de la zona, suposant una reducció del potencial creixement del municipi. D'aquesta manera, dels 228 nous habitatges que es podien edificar encara, ara només se'n podran realitzar 133.

A continuació s'analitza la vulnerabilitat de Mancor front els efectes del canvi climàtic i un anàlisi de les necessitats energètiques i les emissions de gasos d'efecte hivernacle (GEH) així com les mesures per minimitzar-les o compensar-les.

Per analitzar la vulnerabilitat s'ha utilitzat la informació continguda al Pla d'Acció per l'Energia Sostenible i el Clima (PAESC) de Mancor, realitzat dins el marc de la iniciativa europea del Pacte de les Batlies per l'energia i el Clima.

Aquest Pla d'Acció parteix dels indicadors de vulnerabilitat municipal generats al projecte *Anàlisi de la vulnerabilitat sectorial al canvi climàtic als municipis de Catalunya i les Illes Balears*, elaborat per Lavola. Aquesta projecte analitza la vulnerabilitat sectorial dels municipis davant diferents riscos climàtics, generant tota una sèrie d'indicadors de vulnerabilitat.

Es pot definir la vulnerabilitat com la susceptibilitat del territori, sistema o sector davant un perill o risc a causa d'un impacte climàtic concret, és a dir, la seva propensió o predisposició a ser afectat negativament.

La vulnerabilitat depèn de factors naturals i socioeconòmics, i es defineix en funció de l'exposició, la sensibilitat i la capacitat adaptativa.

$$\text{Vulnerabilitat} = E \times S - R$$

- Exposició (E): presència de persones, mitjans de subsistència, béns i serveis ambientals, infraestructures, i actius econòmics, socials, ambientals o culturals en llocs que podrien estar afectats negativament pels impactes del canvi climàtic.

- Sensibilitat (S): grau en què un sistema o sector és afectat, ja sigui adversa o beneficiosament, per estímuls relacionats amb el clima.
- Capacitat adaptativa (R): capacitat inherent d'un territori, sistema o sector socioeconòmic per adaptar-se als impactes del canvi climàtic, moderar els danys potencials, aprofitar les oportunitats i enfrontar-se a les conseqüències.

Per tant, es considera que un municipi és més vulnerable si té una major exposició i una major sensibilitat al canvi. Aquesta vulnerabilitat es pot fer menor en tant que el municipi disposi d'una capacitat adaptativa més gran.

A continuació es detallen els indicadors que presenten una major vulnerabilitat per al municipi de Mancor de la Vall. Aquests es relacionen amb:

- La disminució de la disponibilitat d'aigua (per increment de temperatura i sequera)
- Increment de la mortalitat associada a la calor
- Afectació als edificis i infraestructures
- Major freqüència/intensitat de tempestes
- Increment de les necessitats de reg
- Afectacions per problemes respiratoris

Exposició	Sensibilitat	Capacitat d'adaptació	Vulnerabilitat
Disminució de la disponibilitat d'aigua (per Increment de temperatura i per Sequera)			
<p>(Basat en indicador FOR02, per increment de la temperatura)</p> <p>Segons les projeccions climàtiques futures a Mancor de la Vall, els estius tindran menys de 14,94 dies càlids, fet que li atorga una exposició baixa (1).</p>	<p>Té en compte la vulnerabilitat a la sequera de les espècies forestals presents al municipi i la seva cobertura al municipi. A Mancor de la Vall, la cobertura forestal representa el 61,44% del total de superfície del municipi (25% de pi blanc i 24% de barreja de coníferes i frondoses autòctones). Per aquest motiu la sensibilitat de Mancor de la Vall al increment de la temperatura és alta (3).</p>	<p>La capacitat adaptativa es basa en la disponibilitat d'Instrumentos d'Ordenació Forestal i si aquests instruments són actius. Degut a la inexistència d'informació referent a la presència de finques forestals amb Instruments d'Ordenació Forestal (IOF) aprovats i amb avisos d'actuació en els darrers 5 anys, la capacitat d'adaptació es considera baixa (1).</p>	Mitjana (4)
<p>(Basat en indicador FOR03, per sequera)</p> <p>S'ha tingut en compte la projecció de la disminució de la precipitació a l'estiu. Mancor de la Vall se situa entre els municipis per als quals el valor mitjà de precipitació a l'estiu serà $\geq 1,11$ mm/dia, per tant la seva exposició és baixa (1).</p>	<p>La cobertura forestal de Mancor de la Vall es constituïda pel 25% per pinada de pi blanc, amb una baixa vulnerabilitat a la sequera⁶, i pel 24% per barreja de coníferes i frondoses autòctones de la regió biogeogràfica mediterrània, amb una vulnerabilitat intermitja. Aquesta cobertura forestal confereix al municipi una alta sensibilitat a la sequera (3).</p>	<p>Mancor de la Vall no compta amb Instruments d'Ordenació Forestal municipals. A més, degut a la falta d'informació a nivell autonòmic, la capacitat d'adaptació de Mancor de la Vall es considera baixa (1).</p>	Mitjana (4)
Increment de la mortalitat associada a la calor			
<p>(Basat en indicador SAL01)</p> <p>Segons les projeccions climàtiques futures a Mancor de la Vall, els estius tindran menys de 14,94 dies càlids, fet que li atorga una exposició baixa (1).</p>	<p>Té en compte la relació entre la població entre 14-65 anys, i els que són menors i majors (índex de dependència). A Mancor de la Vall aquesta relació és de 58 persones grans i joves per cada adult en edat de treballar, i li confereix un valor de 0,58. Valors superiors a 0,36 suposen una sensibilitat alta (3).</p>	<p>Mancor de la Vall té un punt d'atenció continuada (PAC) de l'atenció primària obert de dilluns a divendres durant 2 hores. El Centre de Salut (CS) més proper es troba a 5 km (CS Inca - Es Blanquer) i obre de dilluns a dijous de 8.00 a 20.00 i divendres de 8.00 a 15.00. Aquest fet li confereix una capacitat adaptativa baixa (1) ja que al municipi només hi ha 1 centre d'atenció.</p>	Mitjana (4)

Afectació als edificis i infraestructures			
<i>(Basat en indicador ENE02)</i> Té en compte que un municipi amb un major numero de dies anual amb precipitació >20mm projectats en els escenaris climàtics futurs estarà més exposat. En aquest cas, Mancor de la Vall, en les projeccions futures té un valor mitjà $\geq 4,06$ dies/any i per tant una exposició alta (3).	La variació prevista per efecte del canvi climàtic en el patró de torrencialitat de les precipitacions pot causar un increment d'inundacions que afectin les infraestructures energètiques del territori. La sensibilitat a aquest risc s'ha calculat en funció de la presència d'infraestructures energètiques en zones inundables. A Mancor de la Vall la sensibilitat és (2).	Un municipi amb una major relació de superfície inclosa en Àrees de Prevenció de Risc d'Inundació previstes en els Plans Territorials Insulars tindrà una capacitat adaptativa més alta. Mancor de la Vall compta amb una superfície molt reduïda del municipi catalogada com a APR d'Inundació i, per aquest motiu, la seva capacitat adaptativa és baixa (1).	Alta (7)
Major freqüència/intensitat de tempestes			
<i>(Basat en indicador AGR14)</i> Es preveu que un municipi que tingui un major numero de dies anuals amb precipitació >20mm projectats en els escenaris climàtics futurs estarà més exposat. A Mancor de la Vall el valor resultant en els escenaris futurs és $\geq 4,06$ dies/any, i se li atorga una exposició alta (3).	La sensibilitat a aquest risc s'estima a partir de la menor o major presència de superfície inundable agrària. A Mancor de la Vall, el valor de superfície inundable agrària és més gran del 8,61% fet que es considera sensibilitat alta (3).	Es té en compte quina és la superfície agrària assegurada. Mancor de la Vall té una capacitat baixa (1), i per tant molt poca superfície assegurada.	Alta (10)
Increment de la necessitat de reg			
<i>(Basat en indicador AGR04, per sequera)</i> Té en compte que un municipi amb baixa precipitació diària a l'estiu estarà més exposat a la sequera. En aquest cas, Mancor de la Vall, en les projeccions futures té un valor mitjà $\geq 1,11$ mm/dia, per tant la seva exposició és baixa (1).	Un municipi amb un elevat percentatge de superfície agrícola utilitzada, tindrà una major sensibilitat a una variació de la precipitació. Mancor de la Vall obté un valor superior al 48,93% i se li assigna una sensibilitat alta (3).	Municipis amb més superfície de regadiu que de secà tindran més capacitat adaptativa. Mancor de la Vall obté un valor $\leq 0,02$ i li confereix capacitat baixa (1).	Mitjana (4)
Afectacions per problemes respiratoris			
<i>(Basat en indicador SAL03)</i> Té en compte que un municipi amb baixa precipitació anual estarà més exposat a la sequera. En aquest cas, Mancor de la Vall, en les projeccions futures té un valor mitjà ≥ 465 mm/any i per tant una exposició baixa (1).	Té en compte la relació entre la població entre 14-65 anys, i els que són menors i majors (índex de dependència). A Mancor de la Vall aquesta relació és de 58 persones grans i joves per cada adult en edat de treballar, i li confereix un valor de 0,58. Valors superiors a 0,36 suposen una sensibilitat alta (3).	Mancor de la Vall té un punt d'atenció continuada (PAC) de l'atenció primària obert de dilluns a divendres durant 2h/dia, i un Centre de Salut (CS) a 5 km, a Inca obert de dilluns a dijous de 8.00 a 20.00 i divendres de 8.00 a 15.00. Aquest fet li confereix una capacitat adaptativa baixa (1).	Mitjana (4)

Figura 9. Vulnerabilitat davant els efectes del canvi climàtic al municipi de Mancor de la Vall.
Font: PAESC Mancor de la Vall, elaborat per SGener.

Per altra banda, els nous habitatges que es puguin desenvolupar al municipi suposaran un increment del consum energètic així com de les emissions de gasos d'efecte hivernacle. Cal destacar, però, que la present modificació puntual de les NS no estableix nous creixements sino tot el contrari, redueix el creixement potencial d'habitatges del nucli urbà. Amb el planejament vigent es podrien desenvolupar 228 nous habitatges mentre que amb la MP només se'n podran construir 133.

Assumint que el consum energètic mig dels habitatges a Espanya se situa en el 14.220 kWh anuals, el consum potencial d'energia amb la present MP es redueix de 3.242 MWh a 1.891 MWh anuals. De la mateixa manera, s'evitaria l'emissió de 743 tones de CO₂, considerant el factor d'emissió del mix elèctric de 2019.

A més, tal com estableix la Llei 10/2019 de Canvi Climàtic i Transició Energètica, totes les noves edificacions que es construeixin han de ser edificis de consum quasi nul. Per tant, el potencial consum energètic i emissions de gasos d'efecte hivernacle dels nous habitatges també seran molt inferiors als de les edificacions existents actualment.

Finalment cal destacar que Mancor de la Vall presenta una tendència a l'alça en la producció local d'energies renovables, amb plaques solars fotovoltaïques a la coberta del pavelló municipal i nous projectes en marxa que suposaran un destacable augment de la producció renovable.

Es considera que la present modificació puntual no generarà impactes destacables sobre el canvi climàtic ja que només suposa la reducció del potencial creixement del municipi.

8. CONCLUSIONS

Els principals objectius d'aquesta modificació puntual són:

- Canvi en les alineacions.
- Clarificar la normativa en relació a la planta soterrani a les zones de Casc Antic i Extensiva Baixa.
- Incorporar una nova regulació de piscines.
- Modificar les ordenances d'estètica en relació a les fusteries, per tal d'admetre noves possibilitats i materials constructius.
- Modificar i racionalitzar els paràmetres edificatòris a la zona Extensiva Baixa.

Aquesta modificació ha de permetre adaptar les normes a les edificacions existents o a les seves característiques així com incorporar noves regulacions i racionalitzar els paràmetres edificatoris. Tot això sempre des de la perspectiva de major restricció, reduint el creixement potencial i avançant cap a un model edificatori més equilibrat i sostenible.

Durant la fase d'execució de les obres dels nous habitatges que es puguin construir es poden generar alguns efectes lleus, així com durant el funcionament dels habitatges a causa del consum energètic i de recursos. Per tal de minimitzar aquests impactes s'hauran d'aplicar les mesures ambientals necessàries.

Tot i així, els efectes que es poden derivar de l'increment demogràfic i d'habitatges s'han d'entendre com a relatius ja que, en cas de mantenir el planejament vigent, els efectes previstos sobre el medi ambient serien significativament superiors. Així, la present Modificació Puntual implica una correcció al planejament el qual fins aleshores no s'adequava a la realitat. A més s'inclouen noves regulacions, les quals permetran un desenvolupament més uniforme, integrat i sostenible del municipi.

Així doncs, la MP resulta adequada des del punt de vista tècnic i ambiental ja que no suposa efectes significatius sobre els factors abiòtics, biòtics o antròpics. Per tant, la modificació puntual que s'avalua s'ha d'entendre com una modificació menor i amb escassos efectes negatius i es considera oportú sol·licitar la seva subjecció a avaluació ambiental estratègica simplificada.

En representació de l'Equip Redactor:

Aina Soler Crespí, *arquitecta*

Palma, 13 de octubre de 2022